

Приложение к приказу ООО «ИТСК» от 10.02.2021 №42

**Регламент подключения к тепловым сетям
ООО «ИТСК»**

Содержание

Введение	3
1. Сокращения и определения	3
2. Основные положения	4
3. Состав, последовательность действий и сроки при осуществлении подключения к системе теплоснабжения.	5
4. Сведения о размере платы за подключение к системам теплоснабжения ООО «ИТСК». ..	10
5. Информация о месте нахождения, графике работы, справочных телефонах, адресе официального сайта в сети «Интернет» регулируемой организации.....	10
Приложение 1	12
Блок – схема, отражающая последовательность действий, осуществляемых при подключении	12
Приложение 2.....	13
Договор о подключении объекта	13

Введение

Настоящий Регламент разработан с целью раскрытия информации о процедуре подключения к системе теплоснабжения объектов капитального строительства в соответствии с постановлением Правительства от 05.07.2013 № 570 «О стандартах раскрытия информации теплоснабжающими организациями, теплосетевыми организациями и органами регулирования».

1. Сокращения и определения

1.1. Для целей настоящего Регламента применяются понятия, установленные в Федеральном законе Российской Федерации от 27.07.2010 № 190-ФЗ «О теплоснабжении», Правилах подключения (технологического присоединения) к системам теплоснабжения, включая правила недискриминационного доступа к услугам по подключению (технологическому присоединению) к системам теплоснабжения, утвержденных постановлением Правительства Российской Федерации от 05.07.2018 №787, (далее - Правила подключения), а также используются следующие термины:

Акт о подключении объекта к системе теплоснабжения (Акт о подключении) - документ, подтверждающий завершение подключения, включая данные о балансовой принадлежности (указываются границы раздела тепловых сетей, теплопотребляющих установок и источников тепловой энергии по признаку владения на праве собственности или на ином законном основании) и эксплуатационной ответственности.

Акт о готовности внутриплощадочных и внутридомовых сетей и оборудования подключаемого объекта к подаче тепловой энергии и теплоносителя (Акт о готовности) - документ, подтверждающий выполнение Заявителем условий подключения (наличие пломб на приборах (узлах) учета тепловой энергии и теплоносителя, кранах и задвижках на их обводах).

Заявитель - лицо, имеющее намерение подключить Объект к системе теплоснабжения, а также теплоснабжающая или теплосетевая организация в случае, предусмотренном Правилами подключения.

Заявка - заявка на договор о подключении оформленная в соответствии с порядком, установленным законодательством РФ, настоящим Регламентом и направленная в адрес ООО «ИТСК».

Отказ в выдаче технических условий/проекта договора - документ, содержащий отрицательный ответ о выдаче договора о подключении с указанием причин.

Плата за подключение к системе теплоснабжения - плата, установленная РСТ, которую вносит Заявитель по договору о подключении (далее - плата за подключение).

Подключаемый объект (далее - Объект) - здание, строение, сооружение или иной объект капитального строительства, на котором предусматривается потребление тепловой энергии, тепловые сети или источник тепловой энергии.

Подключение - совокупность организационных и технических действий, дающих возможность Объекту после подключения (технологического присоединения) к системе теплоснабжения потреблять тепловую энергию из системы теплоснабжения, обеспечивать передачу тепловой энергии по смежным тепловым сетям или выдавать тепловую энергию, производимую на источнике тепловой энергии, в систему теплоснабжения.

Правила - Правила подключения (технологического присоединения) к системам теплоснабжения, включая правила недискриминационного доступа к услугам по подключению (технологическому присоединению) к системам теплоснабжения, утвержденные постановлением Правительства РФ 05.07.2018 № 787.

Приборы коммерческого учета - приборы, которые выполняют функцию расчетного учета тепловой энергии и теплоносителя, а также одну или несколько функций: измерение, накопление, хранение, отображение информации о количестве тепловой энергии, массе (объеме), температуре, давлении теплоносителя и времени работы приборов.

ПИР – проектно-изыскательские работы

Радиус эффективного теплоснабжения - максимальное расстояние от теплопотребляющей установки до ближайшего источника тепловой энергии в системе теплоснабжения, при

превышении которого подключение теплopotребляющей установки к данной системе теплоснабжения нецелесообразно по причине увеличения совокупных расходов в системе теплоснабжения.

РСТ - Служба по тарифам Иркутской области.

Смежные организации - организации, владеющие на праве собственности или на ином законном основании технологически связанными тепловыми сетями и (или) источниками тепловой энергии в системе теплоснабжения. Под смежной организацией понимается также индивидуальный предприниматель, владеющий на праве собственности или на ином законном основании технологически связанными тепловыми сетями и (или) источниками тепловой энергии в системе теплоснабжения.

Тепловая сеть - совокупность устройств (включая центральные тепловые пункты, насосные станции), предназначенных для передачи тепловой энергии, теплоносителя от источников тепловой энергии до теплopotребляющих установок.

Тепловая нагрузка Объекта - количество тепловой энергии, потребляемое теплоустановкой (или одновременно всеми теплоустановками) Объекта за промежуток времени в один час (Гкал/ч), определяемое паспортными данными теплоустановки и (или) проектным расчётом тепловых нагрузок Объекта.

Теплopotребляющая установка (теплоустановки) - комплекс устройств, использующих тепловую энергию и теплоноситель для отопления, вентиляции, горячего водоснабжения, кондиционирования воздуха и технологических нужд.

Технологически связанные сети и (или) источники тепловой энергии - принадлежащие на праве собственности или на ином законном основании смежным организациям тепловые сети и (или) источники тепловой энергии, имеющие взаимные точки подключения и участвующие в единой технологической системе теплоснабжения.

Точка подключения - место физического соединения тепловых сетей ООО «ИТСК» и тепловых сетей заявителя, для многоквартирного дома - сетей инженерно-технического обеспечения дома с тепловыми сетями ООО «ИТСК», устанавливаемое согласно договору о подключении к системе теплоснабжения на границе земельного участка подключаемого объекта, в случае подключения многоквартирного дома - на границе сетей инженерно-технического обеспечения дома. При подключении комплексной застройки точка подключения определяется для каждого объекта капитального строительства, входящего в состав комплексной застройки, в том числе для многоквартирного дома - на границе сетей инженерно-технического обеспечения дома, для объектов коммунальной, социальной, транспортной инфраструктуры - на границе земельного участка подключаемого объекта согласно проекту межевания территории.

2. Основные положения

2.1. Настоящий Регламент регулирует отношения между ООО «ИТСК» и Заявителем, возникающие в процессе подключения Объектов к тепловым сетям ООО «ИТСК».

2.2. Действие настоящего Регламента распространяется на Объекты, подключаемые к тепловым сетям ООО «ИТСК» на основании Договора о подключении (Приложение 2) в случае:

- необходимости подключения к системам теплоснабжения вновь создаваемого или созданного подключаемого объекта, но не подключенного к системам теплоснабжения, в том числе при уступке права на использование тепловой мощности;

- увеличения тепловой нагрузки (для теплopotребляющих установок) или тепловой мощности (для источников тепловой энергии и тепловых сетей) подключаемого объекта;

- реконструкции или модернизации подключаемого объекта, при которых не осуществляется увеличение тепловой нагрузки или тепловой мощности подключаемого объекта, но требуется строительство (реконструкция, модернизация) тепловых сетей или источников тепловой энергии в системе теплоснабжения, в том числе при повышении надежности теплоснабжения и изменении режимов потребления тепловой энергии.

2.3. Регламент включает сроки, состав и последовательность действий при осуществлении подключения к системе теплоснабжения, сведения о размере платы за услуги по подключению к системе теплоснабжения, информацию о месте нахождения и графике работы, справочных

телефонах, адресе официального сайта регулируемой организации в сети «Интернет» и блок-схему, отражающую графическое изображение последовательности действий, осуществляемых при подключениях (технологическом присоединении) к системе теплоснабжения.

2.4. Регламент разработан в соответствии с федеральными законами, подзаконными нормативно-правовыми актами и нормативно-техническими документами, в том числе, но не ограничиваясь:

- Гражданский кодекс Российской Федерации от 30.11.1994 № 51-ФЗ;
- Градостроительный кодекс Российской Федерации от 29.12.2004 РФ № 190-ФЗ;
- Федеральный закон от 27.07.2010 № 190-ФЗ «О теплоснабжении»;
- Правила подключения (технологического присоединения) к системам теплоснабжения, включая правила недискриминационного доступа к услугам по подключению (технологическому присоединению) к системам теплоснабжения, утвержденные постановлением Правительства РФ 05.07.2018 № 787.

3. Состав, последовательность действий и сроки при осуществлении подключения к системе теплоснабжения.

3.1. Общие сведения

Подключение к системам теплоснабжения осуществляется в следующем порядке:

- а) подача Заявителем Заявки на подключение к системе теплоснабжения;
- б) подготовка и заключение договора о подключении;
- в) выполнение мероприятий по подключению, предусмотренных условиями подключения и договором о подключении;
- г) составление акта о готовности внутримплощадочных и внутридомовых сетей и оборудования подключаемого объекта к подаче тепловой энергии и теплоносителя;
- д) составление акта о подключении;
- е) заключение договора теплоснабжения.

3.2. подача Заявки на подключение к системе теплоснабжения

3.2.1 С целью заключения Договора о подключении Заявитель направляет Заявку в адрес ООО «ИТСК».

3.2.2 Заявка может быть подана как в бумажном виде непосредственно в офис организации, так и в электронном виде на официальном сайте ООО «ИТСК».

3.2.3 Поступающие Заявки подлежат регистрации.

3.2.4 Заявка на подключение к системе теплоснабжения должна содержать следующие сведения:

- а) реквизиты Заявителя (для юридических лиц - полное наименование организации, дата и номер записи о включении в Единый государственный реестр юридических лиц, для индивидуальных предпринимателей - фамилия, имя, отчество, дата и номер записи о включении в Единый государственный реестр индивидуальных предпринимателей, для физических лиц - фамилия, имя, отчество, серия, номер и дата выдачи паспорта или иного документа, удостоверяющего личность, почтовый адрес, телефон, факс, адрес электронной почты);
- б) местонахождение Объекта;
- в) технические параметры Объекта:
 - расчетные максимальные часовые и среднечасовые расходы тепловой энергии и соответствующие им расчетные расходы теплоносителей на технологические нужды, отопление, вентиляцию, кондиционирование воздуха и горячее водоснабжение;
 - вид и параметры теплоносителей (давление и температура);
 - режимы теплоснабжения для Объекта (непрерывный, одно-, двухсменный и др.);
 - расположение узла учета тепловой энергии и теплоносителей и контроля их качества;
 - требования к надежности теплоснабжения Объекта (допустимые перерывы в подаче теплоносителей по продолжительности, периодам года и др.)
- наличие и возможность использования собственных источников тепловой энергии (с указанием их мощностей и режимов работы);
- г) правовые основания пользования Заявителем Объектом (при подключении

существующего Объекта);

д) правовые основания пользования Заявителем земельным участком, на котором расположен существующий Объект или предполагается создание Объекта (далее – земельный участок);

е) номер и дата выдачи технических условий (если они выдавались ранее);

ж) планируемые сроки ввода в эксплуатацию Объекта;

з) информация о границах земельного участка, на котором планируется осуществить строительство (реконструкцию, модернизацию) Объекта;

и) информация о виде разрешенного использования земельного участка;

к) информация о предельных параметрах разрешенного строительства (реконструкции, модернизации) Объекта.

3.2.5 К заявке на подключение к системе теплоснабжения прилагаются следующие документы:

а) копии правоустанавливающих документов, подтверждающих право собственности или иное законное право Заявителя на Объект или земельный участок, права на которые не зарегистрированы в Едином государственном реестре недвижимости (в случае если такие права зарегистрированы в указанном реестре, представляются соответствующие выписки из Единого государственного реестра недвижимости);

б) ситуационный план расположения Объекта с привязкой к территории населенного пункта или элементам территориального деления в схеме теплоснабжения;

в) топографическая карта земельного участка в масштабе 1:500 (для квартальной застройки 1:2000) с указанием всех наземных и подземных коммуникаций и сооружений (не прилагается в случае, если Заявителем является физическое лицо, осуществляющее создание (реконструкцию) объекта индивидуального жилищного строительства);

г) документы, подтверждающие полномочия лица, действующего от имени Заявителя (в случае если заявка подается в адрес ООО «ИТСК» представителем Заявителя);

д) для юридических лиц - копии учредительных документов.

3.2.6 Актуальные формы Заявок размещены на официальном сайте ООО «ИТСК».

3.2.7 В случае непредставления Заявителем сведений и документов, предусмотренных пунктами 3.2.4 и 3.2.5 настоящего Регламента, ООО «ИТСК» в течение 3 рабочих дней с даты регистрации Заявки направляет Заявителю уведомление о необходимости в течение 20 рабочих дней со дня получения указанного уведомления представить недостающие сведения и документы.

3.2.8 В случае непредставления Заявителем недостающих сведений и документов в течение указанного срока ООО «ИТСК» аннулирует Заявку и уведомляет об этом Заявителя в течение 3 рабочих дней со дня принятия решения об аннулировании Заявки.

3.2.9 В случае если подключение Объекта к системе теплоснабжения возможно через тепловые сети или источники тепловой энергии, принадлежащие на праве собственности или на ином законном основании смежной организации (теплосетевой/теплоснабжающей организации), заключение договора о подключении осуществляется ООО «ИТСК» после заключения с такой смежной организацией договора о подключении, по которому ООО «ИТСК» выступает Заявителем.

При этом срок направления проекта договора о подключении увеличивается на срок заключения указанных договоров со смежными организациями, о чём ООО «ИТСК» обязано незамедлительно уведомить Заявителя.

ООО «ИТСК» в течение 5 рабочих дней с даты регистрации Заявки направляет напрямую в смежную организацию заявку о заключении договора о подключении объекта через тепловые сети или источники тепловой энергии, принадлежащие на праве собственности или на ином законном основании смежной организации (теплосетевой/теплоснабжающей организации), с приложением сведений и документов, полученных от Заявителя в соответствии с пунктами 3.2.4 и 3.2.5 настоящего Регламента.

В случае если смежные организации являются лицами, оказывающими услуги по передаче тепловой энергии и (или) осуществляющими продажу тепловой энергии, такие лица не вправе отказать в подключении объекта через принадлежащие им тепловые сети или источники тепловой

энергии.

При неполучении в установленный срок ответа от смежной организации, за исключением лиц, не оказывающих услуги по передаче тепловой энергии и (или) не осуществляющих продажу тепловой энергии, согласие этой смежной организации на подключение объекта через принадлежащие ей тепловые сети или источники тепловой энергии считается полученным.

3.2.10 В случае если смежные организации являются лицами, не оказывающими услуги по передаче тепловой энергии и (или) не осуществляющими продажу тепловой энергии заключение договора о подключении осуществляется ООО «ИТСК» после получения от смежной организации в письменной форме согласия на подключение объекта через принадлежащие ей тепловые сети или источники тепловой энергии.

ООО «ИТСК» в течение 5 рабочих дней со дня получения Заявки направляет соответствующий запрос напрямую в смежную организацию и уведомляет Заявителя об увеличении срока направления проекта договора о подключении соразмерно сроку ответа смежной организации на запрос ООО «ИТСК» о представлении письменного согласия смежной организации на опосредованное подключение объекта заявителя.

Смежная организация обязана в течение 5 рабочих дней со дня получения от ООО «ИТСК» запроса о предоставлении согласия на подключение объекта через принадлежащие ей тепловые сети или источники тепловой энергии направить ООО «ИТСК» в письменной форме согласие на подключение объекта или отказ от согласования подключения объекта через принадлежащие ей тепловые сети или источники тепловой энергии.

В случае если смежные организации являются лицами, не оказывающими услуги по передаче тепловой энергии и (или) не осуществляющими продажу тепловой энергии, такие лица вправе отказать в подключении объекта через принадлежащие им тепловые сети или источники тепловой энергии.

При получении ООО «ИТСК» отказа смежной организации от согласования подключения объекта через принадлежащие ей тепловые сети или источники тепловой энергии или отсутствия ответа в установленный срок ООО «ИТСК» определяет точку присоединения на существующих тепловых сетях ООО «ИТСК» и направляет Заявителю проект договора о подключении.

3.2.11 В случае если Объект расположен за пределами радиуса эффективного теплоснабжения, определённого схемой теплоснабжения муниципального образования, Заявителю направляется отказ в выдаче договора о подключении.

3.3. Подготовка и заключение договора о подключении.

3.3.1 В случае представления сведений и документов, предусмотренных пунктами 3.2.4 и 3.2.5. настоящего Регламента, в полном объеме, нахождения Объекта в зоне эксплуатационной ответственности ООО «ИТСК» и в границах радиуса эффективного теплоснабжения ООО «ИТСК» определяет техническую возможность подключения.

3.3.2 Техническая возможность подключения существует при одновременном наличии резерва пропускной способности тепловых сетей, обеспечивающего передачу необходимого объема тепловой энергии, теплоносителя, и резерва тепловой мощности источников тепловой энергии.

3.3.3 При наличии технической возможности подключения:

3.3.3.1. ООО «ИТСК» в течение 20 рабочих дней со дня регистрации Заявки подготавливает для выдачи Заявителю подписанный проект договора о подключении в 2 экземплярах.

3.3.3.2. Заявитель подписывает оба экземпляра проекта договора о подключении в течение 10 рабочих дней с даты получения и направляет ООО «ИТСК» 1 экземпляр с приложением к нему документов, подтверждающих полномочия лица, подписавшего такой договор.

3.3.3.3. В случае несогласия Заявителя с представленным проектом договора о подключении Заявитель в течение 10 рабочих дней со дня получения подписанного ООО «ИТСК» проекта договора о подключении направляет в ООО «ИТСК» через извещение о намерении заключить указанный договор на иных условиях и прилагает к проекту договора протокол разногласий.

3.3.3.4. ООО «ИТСК» в течение 10 рабочих дней со дня получения протокола разногласий

обязано направить подписанный протокол разногласий к договору в редакции Заявителя либо в случае отклонения/изменений условий протокола разногласий - подписанный протокол согласования разногласий к протоколу разногласий.

3.3.3.5. В случае неполучения от Заявителя подписанного договора о подключении в течение 30 дней после его направления Заявителю, либо в случае отказа Заявителя от его подписания ООО «ИТСК» направляет уведомление на имя Заявителя об аннулировании заявки. Поданная заявка на подключение аннулируется.

3.3.4 В случае отсутствия технической возможности подключения:

3.3.4 ООО «ИТСК» в течение 5 рабочих дней со дня регистрации Заявки на подключение к системе теплоснабжения направляет для выдачи Заявителю письмо с предложением выбрать один из следующих вариантов подключения:

- подключение будет осуществлено за плату, установленную в индивидуальном порядке, без внесения изменений в инвестиционную программу ООО «ИТСК» и с последующим внесением соответствующих изменений в схему теплоснабжения в установленном порядке;

- подключение будет осуществлено после внесения необходимых изменений в инвестиционную программу ООО «ИТСК» и в соответствующую схему теплоснабжения.

3.3.4.2. В течение 5 рабочих дней со дня получения указанного письма от ООО «ИТСК» Заявитель направляет письмо с указанием выбранного варианта подключения либо с отказом от подключения к системе теплоснабжения.

3.3.4.3. При выборе Заявителем варианта подключения, предусматривающего внесение изменений в инвестиционную программу, заключение договора о подключении осуществляется согласно п. 3.3.5 настоящего Регламента.

3.3.4.4. При выборе Заявителем варианта подключения, предусматривающего установление платы за подключение в индивидуальном порядке, заключение договора о подключении осуществляется в соответствии с п. 3.3.6 настоящего Регламента.

3.3.5 Порядок заключения договора о подключении объекта к системе теплоснабжения при отсутствии технической возможности и внесении изменений в инвестиционную программу:

3.3.5.1. ООО «ИТСК» в течение 30 дней со дня выбора Заявителем порядка подключения направляет письмо в федеральный орган исполнительной власти, уполномоченный на реализацию государственной политики в сфере теплоснабжения или орган местного самоуправления, утвердившие схему теплоснабжения, с предложением о включении в нее мероприятий по обеспечению технической возможности подключения к системе теплоснабжения Объекта с приложением заявки на подключение.

3.3.5.2. Заявителю направляется уведомления о направлении предложений в Минэнерго РФ или орган местного самоуправления.

3.3.5.3. В случае внесения изменений в схему теплоснабжения ООО «ИТСК» в течение 20 рабочих дней с даты внесения изменений готовит и направляет в адрес Министерства жилищной политики, энергетики и транспорта Иркутской области обращение для внесения изменений в инвестиционную программу ООО «ИТСК».

3.3.5.4. В течение 20 рабочих дней с момента внесения изменений в инвестиционную программу, ООО «ИТСК» готовит Договор о подключении и направляет в адрес Заявителя.

3.3.5.5. В случае отказа органа местного самоуправления, утвердившего схему теплоснабжения, во внесении изменений в схему теплоснабжения в части мероприятий, обеспечивающих возможность подключения Объекта Заявителя к системе теплоснабжения, указанный орган обязан обосновать отказ и предоставить Заявителю информацию об иных возможностях теплоснабжения Объекта.

3.3.5.6. К иным возможностям теплоснабжения Объекта относится, в частности возможность его подключения к системе теплоснабжения в случае снижения тепловой нагрузки потребителями, объекты которых ранее были подключены к системе теплоснабжения (уступка права).

3.3.6 Порядок заключения договора о подключении объекта к системе теплоснабжения при отсутствии технической возможности и установлении платы за подключение в индивидуальном порядке:

3.3.6.1. После выбора Заявителем указанного порядка подключения ООО «ИТСК» определяет стоимость технических мероприятий, обеспечивающих техническую возможность подключения, и подаёт заявление в РСТ об установлении платы в индивидуальном порядке.

3.3.6.2. ООО «ИТСК» в течение 20 рабочих дней с даты установления РСТ платы за подключение в индивидуальном порядке готовит договор о подключении и направляет в адрес Заявителя.

3.4. Выполнение мероприятий по подключению Объекта к системе теплоснабжения в случае заключения договора о подключении.

3.4.1 Срок исполнения мероприятий, необходимых для подключения Объекта, определяется условиями договора о подключении.

3.4.2 Во исполнение договора о подключении ООО «ИТСК»:

- осуществляет действия по созданию (реконструкции, модернизации) тепловых сетей до точек подключения и (или) источников тепловой энергии, а также по подготовке тепловых сетей к подключению объекта Заявителя и подаче тепловой энергии, не позднее установленной договором о подключении даты подключения;

- проверяет выполнение Заявителем условий подключения, наличие Акта готовности внутриплощадочных и внутридомовых сетей и оборудования Объекта (наличие опломбировки приборов (узлов) учета тепловой энергии и теплоносителя, кранов и задвижек на их обводах).

- осуществляет не позднее установленной договором о подключении даты подключения (но не ранее подписания акта о готовности) действия по подключению к сети инженерно-технического обеспечения внутриплощадочных или внутридомовых сетей и оборудования Объекта (если эта обязанность в соответствии с договором о подключении возложена на ООО «ИТСК»);

- принимает либо отказывает в принятии предложения о внесении изменений в договор о подключении в течение 30 дней с даты получения предложения Заявителя при внесении изменений в проектную документацию.

3.4.3 При исполнении договора о подключении ООО «ИТСК» имеет право:

- участвовать в приемке скрытых работ по укладке сети от Объекта до точки подключения;

- изменить дату подключения Объекта на более позднюю без изменения сроков внесения платы за подключение в случае, если Заявитель не предоставил ООО «ИТСК» в установленные договором на подключение сроки возможность осуществить проверку готовности внутриплощадочных и внутридомовых сетей и оборудования Объекта к подключению и подаче тепловой энергии, наличия опломбирования установленных приборов (узлов) учета, кранов и задвижек на их обводах, а также в случае если Заявитель не соблюдает установленные договором сроки внесения платы за подключение.

3.4.4 При исполнении договора о подключении Заявитель:

- выполняет установленные в договоре о подключении условия подготовки внутриплощадочных и внутридомовых сетей и оборудования Объекта к подключению;

- представляет ООО «ИТСК» утвержденную в установленном порядке проектную документацию (1 экземпляр) в части сведений об инженерном оборудовании и сетях инженерно-технического обеспечения, а также перечень инженерно-технических мероприятий и содержание технологических решений одновременно с уведомлением о готовности для проведения ООО «ИТСК» проверки выполнения технических условий подключения;

- в срок не позднее 2 месяцев с даты заключения договора о подключении предоставляет ООО «ИТСК» копию договора на ПИР, содержащего требование согласовать разрабатываемую проектную документацию с ООО «ИТСК» в течение 4 месяцев с даты заключения договора на ПИР;

- направляет ООО «ИТСК» предложение о внесении изменений в договор о подключении в случае внесения изменений в проектную документацию на строительство (реконструкцию, модернизацию) Объекта, влекущих изменение указанной в договоре о подключении нагрузки;

- обеспечивает доступ специалистов ООО «ИТСК» для проверки выполнения условий

подключения;

- вносит плату за подключение в размере и в сроки, которые установлены договором о подключении.

3.4.5 В соответствии с выданными ООО «ИТСК» техническими условиями подключения Заявитель разрабатывает проектную документацию в порядке, установленном законодательством РФ. Отступления от условий подключения, необходимость которых выявлена в ходе проектирования, подлежат обязательному согласованию с ООО «ИТСК».

3.4.6 ООО «ИТСК» обязано в случаях и в порядке, которые установлены договором о подключении, предоставить Заявителю по его запросу информацию о ходе выполнения предусмотренных указанным договором мероприятий по созданию (реконструкции) тепловых сетей.

3.4.7 ООО «ИТСК» осуществляет контроль за выполнением мероприятий по подключению без взимания дополнительной платы.

3.4.8 Осуществление подключения завершается составлением и подписанием обеими сторонами Акта о подключении после направления Заявителем заявки на его оформление. Подготовку и направление Акта о подключении для выдачи Заявителю ООО «ИТСК» осуществляет в течение 10 рабочих дней с момента регистрации Заявки.

Акт о подключении составляется в 2 экземплярах, имеющих равную юридическую силу, по одному экземпляру для ООО «ИТСК» и Заявителя.

3.4.9 Заявитель производит подписание Акта о подключении Объекта к системе теплоснабжения в течение 5 рабочих дней с даты его получения или направляет в ООО «ИТСК» мотивированный отказ от подписания Акта в письменной форме в указанный в настоящем пункте срок. В случае, если в указанный срок Заявителем не будет направлен мотивированный отказ, Акт считается подписанным со стороны Заявителя без замечаний.

3.4.10 До начала подачи тепловой энергии, теплоносителя Заявитель обязан:

- в течение 10 дней с даты подписания сторонами Акта о подключении Объекта Заявителя к тепловым сетям заключить с теплоснабжающей организацией договор теплоснабжения;

- Предъявить допуск на эксплуатацию тепловой установки и тепловых сетей (новых или реконструированных) в Федеральном органе исполнительной власти по экологическому, технологическому и атомному надзору (если необходимо и в области промышленной безопасности) или его территориальном органе (Ростехнадзоре).

- иметь подготовленный персонал для эксплуатации указанных устройств и сооружений, прошедший подготовку и аттестацию (проверку знаний) в установленном порядке, либо предоставить договор на эксплуатацию тепловых сетей с организацией, имеющей право на такой вид деятельности.

3.4.11 Присоединение Объекта к системе теплоснабжения осуществляется не позднее установленной договором о подключении даты подключения, но не ранее подписания Акта о готовности.

4. Сведения о размере платы за подключение к системам теплоснабжения ООО «ИТСК».

4.1. Актуальная информация о плате за подключение к системе теплоснабжения размещена на официальном сайте ООО «ИТСК».

5. Информация о месте нахождения, графике работы, справочных телефонах, адресе официального сайта в сети «Интернет» регулируемой организации.

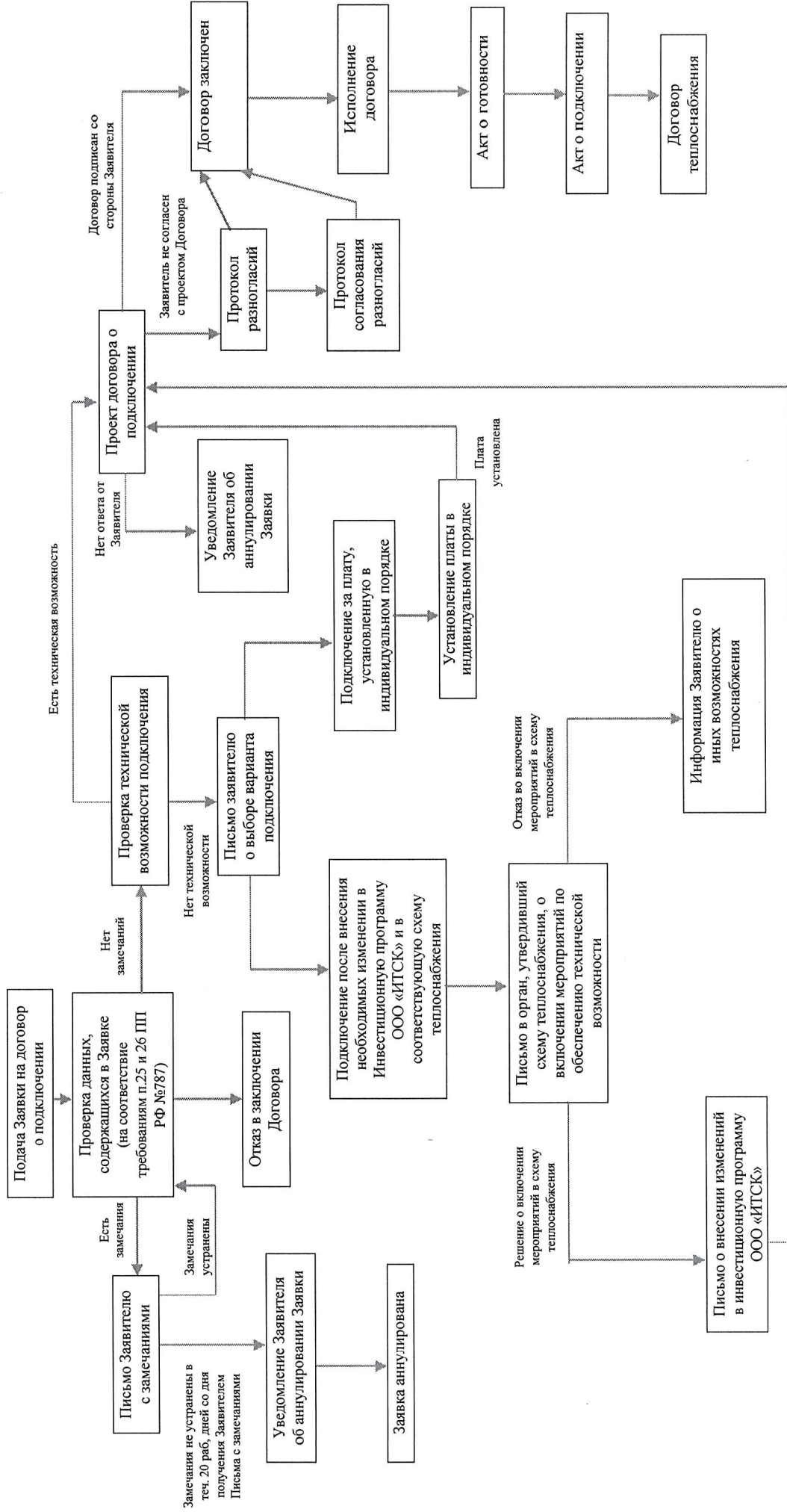
Информация об официальном сайте ООО «ИТСК» в сети «Интернет» ITSK-irkutsk.ru

Прием Заявок через официальный сайт ООО «ИТСК» ITSK-irkutsk.ru, а также по адресам, указанным ниже.

Информация о месте нахождения и графике работы, справочных телефонах:

Город	Направление	Ответственное подразделение	Адресные данные	График работы	Справочные телефоны
Иркутск	Прием заявок на подключение	Производственно-технический отдел	г. Иркутск, ул. Ямская, 12	Круглосуточно	8(3952)43-68-55
Иркутск	Прием заявок на подключение	Производственно-технический отдел	г. Иркутск, ул. Лермонтова, 136, оф 2А	Пн.-Пт.:8.00-17.00; Сб., Вс. – выходные дни	8(3952)43-60-49

Блок – схема, отражающая последовательность действий, осуществляемых при подключении



Мероприятия включены в инвестиционную программу ООО «ИТСК»

Договор №
о подключении объекта капитального строительства
к системе теплоснабжения

г. Иркутск «__» _____ 20__ г.

Общество с ограниченной ответственностью (ООО «Иркутская теплосетевая компания»), именуемое в дальнейшем «**Исполнитель**», в лице _____, действующего на (должность, фамилия, имя, отчество)

основании _____, с одной стороны, и (Устава, доверенности с указанием ее реквизитов)

_____, именуемое в дальнейшем (наименование юридического лица, либо фамилия, имя отчество физического лица, если сторона по договору физ. лицо)

«**Заказчик**», в лице _____, (должность, фамилия, имя, отчество – для контрагентов юридических лиц)

действующего на основании _____, (Устава, доверенности с указанием ее реквизитов)

с другой стороны, заключили настоящий договор о нижеследующем:

1. Термины и определения

1.1. В настоящем договоре перечисленные ниже термины и определения имеют следующие значения:

1.1.1. **Подключаемый Объект** – строящееся, реконструируемое или построенное, но не подключенное здание, строение, сооружение или иной объект капитального строительства, строительство (реконструкция) которого осуществляется либо осуществлялось Заказчиком (далее по тексту- Объект)

1.1.2. **Точка подключения** - место присоединения сетей теплоснабжения, эксплуатируемых Исполнителем, с принадлежащими Заказчику устройствами и сооружениями, необходимыми для присоединения объекта капитального строительства к системам теплоснабжения.

1.1.3. **Земельный участок** – принадлежащий Заказчику земельный участок, на котором осуществляется строительство (реконструкция) объекта капитального строительства.

1.1.4. **Условия подключения** – установленные в настоящем договоре условия подготовки тепловых сетей и оборудования Объекта капитального строительства к подключению.

1.2. Иные используемые в настоящем договоре термины и определения применяются в значениях, определенных действующим законодательством.

2. Предмет договора

2.1. В соответствии с условиями настоящего договора Исполнитель обязуется осуществить подключение, а Заявитель обязуется выполнить действия по подготовке Объекта к подключению и оплатить услуги по подключению

2.2. Исполнитель осуществляет подключение Объекта наименование объекта, принадлежащего Заказчику на праве _____, о чем свидетельствует запись в ЕГРН № _____ от _____ (выписка из ЕГРН от _____), (либо договор аренды, безвозмездного пользования и т.п. № _____ от _____ запись государственной регистрации перехода права № _____ от _____) и т.п. (при подключении

существующего подключаемого объекта), расположенного на земельном участке с кадастровым номером _____ по адресу: _____;

Правовые основания владения и (или) пользования земельным участком: _____ (запись в ЕГРН № _____ от _____ (выписка из ЕГРН от _____));

Вид разрешенного использования земельного участка: _____;

Технические условия № _____ выданы « ____ » _____ 20__ г.

Планируемая дата ввода в эксплуатацию Объекта: « ____ » _____ 20__ г.

2.3. Размер нагрузки ресурса, потребляемого объектом, который обязан обеспечить Исполнитель в точках подключения - _____.

2.4. Местоположение точек подключения определяется Условиями подключения Объекта к сетям теплоснабжения № ____ от « ____ » _____ 20__ г. (далее – Условия подключения). Условия подключения Объекта являются неотъемлемой частью настоящего договора и приведены в Приложении № 2. При заключении и исполнении настоящего договора стороны руководствуются Гражданским кодексом Российской Федерации, Федеральным законом от 27.07.2010 г. № 190-ФЗ «О теплоснабжении», Правилами подключения (технологического присоединения) к системам теплоснабжения, включая правила недискриминационного доступа к услугам по подключению (технологическому присоединению) к системам теплоснабжения, утвержденными постановлением Правительства РФ от 05.07.2018 № 787, приказом Службы по тарифам Иркутской области № _____ от _____ 20__ г. /распоряжением Службы по тарифам Иркутской области об установлении платы за подключение в индивидуальном порядке № _____ от _____ 20__ г. (выбрать необходимое).

3. Права и обязанности Сторон.

3.1. Исполнитель обязуется:

3.1.1. Надлежащим образом исполнить обязательства по настоящему договору, в том числе по выполнению мероприятий, указанных в Условиях подключения (Приложение № 2);

- разработать проектную документацию в соответствии с Условиями подключения (Приложение № 2) (*условие исключить из текста договора, если отсутствуют мероприятия по строительству тепловых сетей и пунктов*);

- осуществить действия по созданию тепловых сетей до точек подключения или источников тепловой энергии Объекта, а также по подготовке тепловых сетей к подключению Объекта и подаче тепловой энергии в течение 18 месяцев с даты заключения настоящего договора о подключении (*если отсутствуют мероприятия по строительству тепловых сетей и пунктов, то абзац изложить в следующей редакции: «- осуществить действия по подготовке тепловых сетей к подключению Объекта и подаче тепловой энергии в течение 18 месяцев с даты заключения настоящего договора о подключении»*).

3.1.2. Осуществлять контроль выполнения Заказчиком мероприятий по подключению.

3.1.3. Проверить выполнение Заказчиком Условий подключения:

- проверить выполнение Заказчиком Условий подключения Объекта в соответствии с выданными условиями подключения;

- проверить наличие Акта о готовности внутриплощадочных и внутридомовых сетей и оборудования Объекта к подаче тепловой энергии и теплоносителя.

3.1.4. Не ранее выполнения условия, предусмотренного п. 3.1.3. настоящего договора, осуществить фактические действия по подключению тепловых сетей и оборудования Объекта к теплосети в точке подключения без подачи тепловой энергии, в срок, установленный настоящим договором, в пределах тепловой нагрузки _____ Гкал/ч, установленной Условиями подключения.

3.1.5. Подготовить и направить Заказчику Акт о подключении Объекта к системе теплоснабжения.

3.2. Исполнитель имеет право:

3.2.1. Приступить к выполнению условий настоящего договора не ранее предоставления Заявителем договора на проектно-изыскательские работы.

3.2.2. Участвовать в приемке скрытых работ по укладке сети от Объекта до точки подключения;

3.2.3. Изменить дату подключения Объекта к сети теплоснабжения, без изменения сроков внесения платы за подключение, в случаях, изложенных в п. 6.3 настоящего договора.

3.2.4. Не приступать к исполнению своих обязательств по настоящему договору, приостановить их исполнение либо предложить расторгнуть договор по соглашению сторон или в судебном порядке и потребовать возмещения причиненных убытков в случае неисполнения или ненадлежащего исполнения Заказчиком своих обязательств по настоящему договору, в том числе невнесения или внесения не в полном объеме всех видов платежей, включая плановые (авансовые).

3.2.5. В одностороннем порядке отказаться от исполнения своих обязательств по настоящему договору при двукратном нарушении Заказчиком сроков внесения платы за подключение, установленных разделом 5 настоящего договора.

3.3. Заказчик обязуется:

3.3.1. В течение 10 рабочих дней (п 3.3.3.2 Регламента) с даты получения проекта настоящего договора, акцептовать его (подписать и направить в адрес Исполнителя один из подписанных экземпляров), либо отказаться от заключения настоящего договора, предварительно уведомив об этом Исполнителя.

3.3.2. Надлежащим образом исполнить обязательства по настоящему договору, в том числе обязательств по оплате плановых (авансовых) платежей.

3.3.3. В срок не позднее 2 месяцев с даты заключения настоящего договора, предоставить копию договора на проектно-изыскательские работы.

3.3.4. В течение 4 месяцев с даты заключения договора на проектно-изыскательские работы согласовать с Исполнителем разрабатываемую проектную документацию по подготовке внутриплощадочных и внутридомовых сетей и оборудования к подключению.

3.3.5. Выполнить все мероприятия, указанные в Условиях подключения (Приложение №2) в том числе:

– разработать проектную документацию в соответствии с Условиями подключения (Приложение №2). Отступления от Условий подключения, необходимость которых выявлена в ходе проектирования, подлежат обязательному согласованию с Исполнителем;

– осуществить подготовку внутриплощадочных и внутридомовых сетей и оборудования Объекта к подключению.

3.3.6. Письменно уведомить Исполнителя в течение 5 календарных дней о выполнении Условий подключения с приложением соответствующих документов.

3.3.7. Представить Исполнителю раздел утвержденной в установленном порядке проектной документации (1 экз.), в котором содержатся сведения об инженерном оборудовании и сетях инженерно-технического обеспечения, а также перечень инженерно-технических мероприятий и содержание технологических решений.

3.3.8. В случае внесения изменений в проектную документацию на строительство подключаемого Объекта, влекущих изменение указанной в настоящем договоре нагрузки, в срок 5 дней направить Исполнителю предложение о внесении соответствующих изменений в настоящий договор. Изменение заявленной нагрузки не может превышать величину, определенную техническими условиями подключения.

3.3.9. Обеспечить доступ Исполнителя для проверки выполнения Условий подключения;

3.3.10. Приобрести и оборудовать подключаемый Объект приборами учета тепловой энергии и теплоносителя.

3.3.11. Внести плату за подключение к сети теплоснабжения в размере и сроки, установленные настоящим договором.

3.3.12. В течение трех дней с момента получения подписать Акт о подключении Объекта к тепловым сетям, либо представить мотивированный отказ. По истечении указанного срока, Акт считается подписанным Заказчиком, а обязанности Исполнителя надлежаще исполненными.

3.3.13. До начала подачи ресурса Заказчик обязан:

– получить Акт о готовности внутриплощадочных и внутридомовых сетей и оборудования Объекта к подаче тепловой энергии и теплоносителя;

– в течение 10 дней с даты подписания сторонами Акта о подключении Объекта Заказчика к тепловым сетям заключить с теплоснабжающей организацией договор на теплоснабжение подключенного Объекта;

– предъявить для осмотра устройства и сооружения, созданные для подключения к системам теплоснабжения, допуск на эксплуатацию тепловой установки и тепловых сетей (новых или реконструированных) Федерального органа исполнительной власти по экологическому, технологическому и атомному надзору (если необходимо и в области промышленной безопасности) или его территориальном органе (Ростехнадзор).

– иметь подготовленный персонал для эксплуатации указанных устройств и сооружений, прошедший подготовку и аттестацию (проверку знаний) в установленном порядке;

– назначить лицо, ответственное за тепловое хозяйство.

3.4. Заказчик имеет право:

3.4.1. Получить в оговоренные сроки информацию о ходе выполнения предусмотренных настоящим договором мероприятий по созданию (реконструкции) тепловых сетей. *(условие исключить из текста договора, если отсутствуют мероприятия по строительству тепловых сетей и пунктов)*

3.4.2. При соблюдении обязательств по оплате, предусмотренных п. 5.2. настоящего договора, в одностороннем порядке отказаться от исполнения договора о подключении при нарушении Исполнителем сроков исполнения обязательств, указанных в настоящем договоре *(если отсутствуют мероприятия по строительству тепловых сетей и пунктов, то абзац изложить в следующей редакции: «В одностороннем порядке отказаться от исполнения договора о подключении»)*.

3.4.3. Обратиться к Исполнителю с письменным заявлением о продлении срока действия Условий подключения в случае, если в процессе строительства (реконструкции) Объекта превышен срок действия Условий подключения.

4. Сроки подключения.

4.1. Стороны выполняют мероприятия по подключению, установленные настоящим договором, и Исполнитель осуществляет подключение Объекта к эксплуатируемым Исполнителем сетям теплоснабжения в течение 18 месяцев с даты заключения настоящего договора.

4.2. В случае нарушения Заказчиком своих обязанностей, предусмотренных настоящим договором, срок выполнения мероприятий продлевается соразмерно просрочке исполнения Заказчиком своих обязанностей.

5. Размер платы и порядок расчетов

5.1. Плата за подключение Объекта определяется в соответствии с приказом Службы по тарифам Иркутской области № _____ от _____ 20__ и составляет _____

тыс.руб./Гкал/час (без учета НДС), если подключаемая тепловая нагрузка Объекта _____ Гкал/ч.

Размер платы за подключение объекта заявителя рассчитывается путем умножения платы за подключение в расчете на единицу мощности подключаемой тепловой нагрузки на подключаемую тепловую нагрузку объекта заявителя _____ тыс.руб./Гкал/ч* _____ Гкал/ч = _____ руб. ____ коп. (_____), кроме того НДС (20%) – _____ руб. ____ коп. (_____. Всего с НДС 20% – _____ руб. ____ коп. (_____).

Плата за подключение Объекта определяется в соответствии с распоряжением Службы по тарифам Иркутской области об установлении платы за подключение в индивидуальном порядке № _____ от _____ 20__ и составляет _____ руб. ____ коп. (_____), кроме того НДС (20%) – _____ руб. ____ коп. (_____). Всего с НДС 20% – _____ руб. ____ коп. (_____) *(условие исключить из текста договора, если подключение будет осуществлено за плату, установленную приказом Службы по тарифам Иркутской области на единицу мощности подключаемой тепловой нагрузки).*

5.2. Расчеты Заказчика с Исполнителем проводятся в следующем порядке:

- 15% платы за подключение вносятся Заказчиком в течение 15 дней с даты заключения настоящего договора, что составляет _____ руб. ____ коп. (_____), кроме того НДС (20%) – _____ руб. ____ коп. (_____). Всего с НДС 20% – _____ руб. ____ коп. (_____);

- 50 % платы за подключение вносятся Заказчиком в течение 90 дней с даты заключения настоящего договора, но не позднее даты фактического подключения, если эта дата наступает ранее 90 дней, что составляет _____ руб. ____ коп. (_____), кроме того НДС (20%) – _____ руб. ____ коп. (_____). Всего с НДС 20% – _____ руб. ____ коп. (_____);

– оставшаяся доля платы за подключение в размере 35 % вносится Заказчиком в течение 15 дней с даты подписания сторонами Акта о подключении Объекта Заказчика к тепловым сетям, фиксирующего техническую готовность к подаче тепловой энергии на Объект, что составляет _____ руб. ____ коп. (_____), кроме того НДС (20%) – _____ руб. ____ коп. (_____). Всего с НДС 20% – _____ руб. ____ коп. (_____).

Денежные средства в размере, указанном в настоящем пункте, перечисляются Заказчиком на расчетный счет Исполнителя, указанный в настоящем договоре, на основании счета, выставяемого Исполнителем.

5.3. Обязательства по оплате за мероприятия по подключению Объекта к тепловым сетям считаются выполненными Заказчиком с момента зачисления денежных средств на счет Исполнителя.

5.4. Порядок расчетов по настоящему договору может изменяться по соглашению сторон и оформляется в виде дополнительного соглашения в письменной форме.

5.5. Перерасчет по договору в связи с корректировкой требуемой тепловой нагрузки осуществляется путем заключения сторонами дополнительного соглашения к настоящему договору.

6. Ответственность сторон и условия изменения и расторжения договора

6.1. За неисполнение или ненадлежащее исполнение обязательств по настоящему договору Стороны несут ответственность в соответствии с действующим законодательством РФ и настоящим договором.

6.2. В случае одностороннего отказа Заказчика от исполнения договора, Исполнитель обязан вернуть Заказчику часть платы за подключение за вычетом суммы стоимости фактически выполненных мероприятий на момент уведомления Исполнителя

Заказчиком о расторжении договора, с документальным подтверждением затрат Исполнителя.

В случае неисполнения либо ненадлежащего исполнения Заказчиком обязательств по оплате Исполнитель вправе потребовать от него уплаты пени в размере одной сто тридцатой ключевой ставки Центрального банка Российской Федерации, действующей на день фактической оплаты, от не выплаченной в срок суммы за каждый день просрочки начиная со следующего дня после дня наступления установленного срока оплаты по день фактической оплаты.

6.3. Стороны по обоюдному согласию установили возможность изменения даты подключения Объекта к сети теплоснабжения, без изменения сроков и порядка внесения платы за подключение, в случае если Заказчик:

6.3.1. не предоставил Исполнителю в установленные настоящим договором сроки копию договора на выполнение проектно-изыскательских работ;

6.3.2. не согласовал с Исполнителем разработанную проектную документацию по подготовке внутриплощадочных и внутридомовых сетей и оборудования к подключению;

6.3.3. не выполнил мероприятия, установленные Условиями подключения;

6.3.4. не предоставил Исполнителю возможность осуществить проверку готовности внутриплощадочных и внутридомовых сетей и оборудования Объекта к подключению и подаче тепловой энергии;

6.3.5. не предоставил Исполнителю возможность осуществить опломбировку установленных приборов учета, кранов и задвижек на их обводах;

6.3.6. не соблюдает установленные в договоре сроки внесения всех видов платежей за подключение, включая плановые (авансовые).

7. Порядок разрешения споров

7.1. Все споры и разногласия, возникающие из настоящего договора, в том числе, связанные с его заключением, изменением, исполнением, нарушением, расторжением, прекращением и недействительностью решаются путем направления претензий.

Срок рассмотрения претензии 30 календарных дней с момента получения претензии стороной.

При недостижении согласия в результате претензионного порядка урегулирования, спор рассматривается в судебном порядке, в соответствии с действующим законодательством РФ.

8. Обстоятельства непреодолимой силы.

8.1. Стороны освобождаются от ответственности за неисполнение или ненадлежащее исполнение обязательств по настоящему договору, если неисполнение или ненадлежащее исполнение явилось следствием обстоятельств непреодолимой силы, то есть чрезвычайных и неустранимых при данных условиях обстоятельств, возникших после заключения настоящего договора и делающими невозможным надлежащее исполнение обязательств по настоящему договору. Под обстоятельствами непреодолимой силы, в частности, понимаются: пожар, наводнение, землетрясение, другие стихийные бедствия, военные действия любого характера, гражданские волнения, запрет государственных органов на действия сторон и иное.

8.2. В случае возникновения указанных в пункте 8.1 настоящего договора обстоятельств, сторона, для которой создалась невозможность исполнения обязательств по настоящему договору, обязана письменно уведомить об этом другую сторону в десятидневный срок с момента их наступления с приложением документа соответствующей Торгово-Промышленной палаты, подтверждающего наличие и продолжительность действия обстоятельств непреодолимой силы. Незвещение или несвоевременное извещение другой стороны об обстоятельствах непреодолимой силы

лишает сторону, для которой создавалась невозможность исполнения обязательства, права ссылаться в дальнейшем на указанные обстоятельства.

8.3. Срок исполнения обязательств для стороны, находящейся под воздействием обстоятельств непреодолимой силы, продлевается на срок действия таких обстоятельств.

8.4. На момент заключения настоящего договора стороны осведомлены о наличии обстоятельств, вызванных угрозой распространения коронавирусной инфекции (COVID-19). Указанные обстоятельства, а также принимаемые органами государственной власти и местного самоуправления меры по ограничению ее распространения, в частности, установление обязательных правил поведения при введении режима повышенной готовности или чрезвычайной ситуации, запрет на передвижение транспортных средств, ограничение передвижения физических лиц, приостановление деятельности предприятий и учреждений, отмена и перенос массовых мероприятий, введение режима самоизоляции граждан и т.п., не являются форс-мажорными обстоятельствами (обстоятельствами непреодолимой силы) и не могут рассматриваться сторонами в качестве обстоятельств, освобождающих от исполнения принятых на себя по настоящему договору обязательств полностью или частично. Стороны не вправе ссылаться на указанные обстоятельства и вызванные ими последствия как на основание для освобождения от ответственности.

9. Действие договора и прочие условия

9.1. Настоящий договор вступает в силу с даты поступления подписанного Заявителем экземпляра настоящего договора в адрес Исполнителя и действует до полного исполнения сторонами своих обязательств.

9.2. Стороны не вправе уступать свои права и обязанности по настоящему договору третьим лицам без письменного согласия другой стороны.

9.3. Настоящий договор подписан в двух экземплярах, по одному для каждой из Сторон.

9.4. Любые изменения и дополнения к настоящему договору действительны при условии, если они совершены в письменной форме и подписаны уполномоченными на то представителями Сторон.

9.5. Во всем, что не предусмотрено настоящим договором стороны руководствуются действующим законодательством РФ.

10. Приложения, являющиеся неотъемлемой частью договора:

Приложение №1 - Заявка на подключение Объекта.

Приложение №2- Условия подключения Объекта.

11. Юридические адреса и реквизиты сторон

Заказчик:

Исполнитель:

Наименование должности

Наименование должности

(Фамилия, инициалы)

(Фамилия, инициалы)

«__» _____ 20__ г.

«__» _____ 20__ г.

Руководителю ООО «ИТСК»

Заявка

На подключение к системе теплоснабжения

С целью планируемого подключения к системе теплоснабжения,

(полное и сокращенное наименование заказчика – юридического лица (физического лица), Ф.И.О. заказчика)

(реквизиты документа, удостоверяющего его личность, место нахождения (место жительства))

(почтовый адрес и иные способы обмена информацией (телефон, факс, адрес электронной почты))

просит выдать технические условия на присоединение к тепловой сети (реконструируемого; проектируемого; построенного, но не подключенного) объекта капитального строительства:

(наименование подключаемого объекта; отдельных зданий, сооружений, помещений в составе объекта в случае их различного назначения и категории надежности) расположенного по адресу:

(адрес или место расположения объекта, кадастровый номер земельного участка)

1. Технические параметры подключаемого объекта (при необходимости подключения очередями указываются параметры очередей):

Параметр	Значение
Расчетные максимальные часовые и среднечасовые расходы тепловой энергии и соответствующие им расчетные расходы теплоносителей на технологические нужды, отопление, вентиляцию, кондиционирование воздуха и горячее водоснабжение	Общая тепловая нагрузка на здание – Отопление – Гкал/час Вентиляция – Гкал/час Горячее водоснабжение – Гкал/час

Вид (<i>горячая вода/пар</i>) и параметры теплоносителей (<i>давление, МПа</i>) и температура, °С)	
Режимы теплопотребления для подключаемого объекта (непрерывный, одно-, двухсменный и др.)	
Расположение узла учета тепловой энергии и теплоносителей и контроля их качества	
Требования к надёжности теплоснабжения подключаемого объекта (<i>допустимые перерывы в подаче теплоносителей по продолжительности, периодам года и др.</i>)	
Наличие и возможность использования собственных источников тепловой энергии (<i>с указанием их мощностей и режимов работы</i>)	

2. Номер и дата выдачи технических условий (*если они выдавались ранее в соответствии с законодательством о градостроительной деятельности*):

3. Планируемые сроки ввода в эксплуатацию подключаемого объекта (*при поэтапном подключении нагрузки указывается сроки ввода очередей (этапов)*):

4. Информация о границах земельного участка, на котором планируется осуществить строительство (*реконструкцию, модернизацию*) подключаемого объекта:

(добавить ситуационный план в приложении)

5. Правовые основания пользования заявителем подключаемым объектом и земельным участком, на котором планируется создание подключаемого объекта:

(наименование документа на объект, на земельный участок)

6. Информация о виде разрешенного использования земельного участка:

7. Информация о предельных параметрах разрешенного строительства (*реконструкции, модернизации*) подключаемого объекта:

(объем здания, м³; общая площадь здания, м²; этажность)

8. Перечень документов, предоставляемых с заявкой (*добавить в приложении*)

Представитель организации (Заказчика)

(Фамилия, Имя, Отчество)

(Должность)

(подпись)

“ ____ ” _____ 20__ г.

Перечень документов и сведений, представляемых одновременно с заявкой на подключение (технологическое присоединение) к системе теплоснабжения

а) копии правоустанавливающих документов, подтверждающих право собственности или иное законное право заявителя на подключаемый объект или земельный участок, права на которые не зарегистрированы в Едином государственном реестре недвижимости (в случае если такие права зарегистрированы в указанном реестре, представляются соответствующие выписки из Единого государственного реестра недвижимости);

б) ситуационный план расположения подключаемого объекта с привязкой к территории населенного пункта или элементам территориального деления в схеме теплоснабжения;

в) топографическая карта земельного участка в масштабе 1:500 (для квартальной застройки 1:2000) с указанием всех наземных и подземных коммуникаций и сооружений (не прилагается в случае, если заявителем является физическое лицо, осуществляющее создание (реконструкцию) объекта индивидуального жилищного строительства), кадастровый паспорт;

г) документы, подтверждающие полномочия лица, действующего от имени заявителя (в случае если заявка подается представителем заявителя);

д) для юридических лиц - копии учредительных документов; выписка из ЕГРЮЛ;

е) расчетные величины тепловой нагрузки объекта от проектной организации, имеющей соответствующую лицензию на проектирование систем теплоснабжения, и копию лицензии данной проектной организации.

Приложение № 2
к договору от _____ № _____
о подключении объекта капитального строительства
к системе теплоснабжения

Условия подключения

От _____ № _____ Заявитель
На № _____ от _____ Ф.И.О

Условия подключения
к тепловым сетям

Заявитель: _____

Объект капитального строительства: _____

Адрес объекта: _____

Кадастровый номер земельного участка: _____

1. Заключить договор с ООО «ИТСК» о технологическом присоединении

2. Точка подключения: _____ Приложение 3

3. Вид теплоносителя: _____

(пар, горячая вода и др.)

4. Максимальные тепловые нагрузки

Объект	Тепловая нагрузка, Гкал/ч					Год ввода
	Отопление	Вентиляция	ГВС	Технологические нужды	ИТОГО	

5. Технологические нужды:

Максимальный расчетный расход теплоносителя на технологические нужды _____ т/ч

Среднечасовой расчетный расход теплоносителя на технологические нужды _____ т/ч

Расход возвращаемого конденсата _____ т/ч

Температура возвращаемого конденсата _____ °С

6. Параметры в точке подключения:

6.1. Отопление:

давление в подающем трубопроводе _____ МПа

давление в обратном трубопроводе _____ МПа

отметка линии статического давления _____ м± 5%

температура в подающей магистрали тепловой сети при $t_{нв}^p = -33^\circ\text{C}$ _____ °С±3%

температура обратной воды на выходе из ИТП _____ °С+5%.

6.2. Горячее водоснабжение:

давление в подающем трубопроводе _____ МПа

давление в обратном трубопроводе _____ МПа

температура в подающей магистрали тепловой сети при _____ °С±3%

7. Выбор схемы присоединения системы отопления и вентиляции, их гидравлическое сопротивление должно быть увязано с заданными статическим и рабочим напорами в тепловой сети.

8. На обратном трубопроводе системы вентиляции предусмотреть установку регулятора температуры «до себя» для обеспечения работы системы вентиляции по температурному графику в периоды отключения калориферных установок.

9. Подключение системы ГВС выполнить по закрытой схеме, согласно требованиям Федерального закона от 27.07.2010г. № 190-ФЗ (статья 29, часть 8).

10. Подключение системы теплоснабжения каждого отдельного здания к тепловым сетям выполнить через автоматизированные индивидуальные тепловые пункты, установленные в каждом здании. В АИТП установить предохранительные клапаны от повышения давления, грязевики на вводе на подающем и обратном трубопроводе, ограничители максимального расхода сетевой воды, предусмотреть средства автоматического поддержания заданного давления. В точке подключения предусмотреть запорно-регулирующую арматуру.

11. Проект тепловой сети, присоединения тепловых пунктов, проект внутренней системы отопления, величины тепловых потерь через ограждающие конструкции здания должны быть разработаны в соответствии с действующими строительными нормами и правилами.

10.1 В точке подключения предусмотреть установку запорно-регулирующей арматуры, воздушники, дренажное устройство.

12. Представить в ООО «ИТСК» раздел утверждённой в установленном порядке проектной документации (1 экз.), в котором содержатся сведения об инженерном оборудовании и сетях инженерно-технического обеспечения, а также перечень инженерно-технических мероприятий и содержания технологических решений.

13. Осуществить установку узла учета в соответствии с техническими условиями на установку приборов учета (Приложение 1).

14. Установить ограничители максимального расхода сетевой воды в точке подключения.

15. Прокладку и изоляцию трубопроводов выполнить в соответствии с СП 124.13330.2012. «Свод правил. Тепловые сети. Актуализированная редакция СНиП 41-02-2003».

16. По завершению строительно-монтажных работ передать в ООО «ИТСК» исполнительную документацию на тепловые сети с предоставлением гарантии качества в отношении работ по строительству и примененных материалов на срок не менее чем десять лет (ст.14, п. 17 Федеральный закон от 27.07.2010 N 190-ФЗ (ред. от 19.12.2016) "О теплоснабжении"), получить акт о готовности внутриплощадочных и внутридомовых сетей и оборудования подключаемого объекта к подаче тепловой энергии и теплоносителя.

17. Диспетчерская связь с теплоснабжающей организацией определяется положением о взаимоотношениях оперативного персонала сторон при заключении договора теплоснабжения.

18. Получить допуск на эксплуатацию тепловой установки и тепловых сетей в Федеральном органе исполнительной власти по экологическому, технологическому и атомному надзору (если необходимо и в области промышленной безопасности) или его территориальном органе (Ростехнадзоре).

19. Осуществление подключения завершается составлением и подписанием обеими сторонами акта о подключении объекта к системе теплоснабжения, подтверждающего выполнение сторонами обязательств по договору о подключении и содержащего информацию о разграничении балансовой принадлежности тепловых сетей и разграничении эксплуатационной ответственности сторон, необходимую для заключения договора теплоснабжения.

Граница эксплуатационной ответственности теплоснабжающей организации и заявителя определяется по границе балансовой принадлежности, если иное не предусмотрено договором на эксплуатацию тепловых сетей.

Технические требования

Предусмотреть устройство гидроизоляции ввода теплосети в здание (п.6.1.6. Правил технической эксплуатации тепловых энергоустановок, 2003).

Техническая приемка тепловой сети от точки подключения, теплового пункта и системы теплоснабжения заявителя должна осуществляться представителями ООО «ИТСК»

(п. 4.12.11 Правил технической эксплуатации электрических станций и сетей РФ, 2003).

Оборудование ИТП и тепловых сетей должно быть рассчитано на температуру в подающем трубопроводе до _____ °С.

Дополнительная информация

Технологическое присоединение к тепловым сетям в точке подключения должно осуществляться в межотопительный период.

Согласование с _____ от _____ № _____
(владелец теплоисточника или тепловых сетей)

(Приложение 2)

Срок действия условий подключения согласно сроку подключения по договору 2 года.

Приложение 1: Требования к приборам учета (технические условия на установку приборов учета)

Приложение 2: Согласование тепловой нагрузки

Приложение 3: Схема с точкой подключения

Генеральный директор ООО «ИТСК»